



Sarcoscypha (Les Pézizes écarlates)

Division : Ascomycètes
Ordre : Pezizales

Classe : Pezizomycetes
Famille : Sarcoscyphaceae

Les **pézizes écarlates au sens large** sont séparées par les mycologues **en cinq espèces** qu'il est difficile de différencier si on a oublié une des 3 étapes suivantes :

- **noter le ou les feuillus** sous lesquels se sont faites les récoltes,
- **observer les poils** de la face externe de l'apothécie,
- et faire un **examen attentif au microscope des poils externe et des spores**.

Étude macroscopique des pézizes écarlates :

Sarcoscypha austriaca (Beck ex Sacc.) Boud., 1907

Sarcoscypha coccinea (Scop.) Sacc. ex E.J.Durand, 1900

Sarcoscypha coccinea forme albinos ([Premier signalement dans le département du Rhône](#))

Sarcoscypha coccinea à hyménium jaune (récolte Henri NOGUÈRE dans le Gers)

Sarcoscypha jurana (Boud.) Baral

de caractéristiques communes :

Apothécie (2) : en forme de coupe de Ø de 1-6 cm, sans latex, fendue ou non. L'intérieur de la coupe qui porte les asques (3) dressées et serrées constituant l'hyménium (couche fertile), est de couleur rouge à rouge orangé vif, voire exceptionnellement orange ou jaune ou blanc. L'extérieur de la coupe de couleur rosâtre à blanc rosâtre, finement feutré, pubescent (9) à tomenteux (12) (*voir spécimen au plus bas sur la photo ci-dessous*). La densité des poils couvrant la face externe diminue en fonction du développement de l'individu. Quant à penser qu'ils permettent à la pézize de garder ses distances avec le milieu (bois, sables, ...) et de la protéger le plus fortement quand elle est jeune, n'est qu'une hypothèse.

Spores : : lisses, subcylindriques, parfois à sommet tronqué et présentant alors une plus ou moins petite dépression, guttulées (6), jusqu'à 25-38 (45) x 12-15 µm.



pied

03/02/2024

Sarcoscypha coccinea

Photo Noël HUGUET

poils

Pied : + ou - blanchâtre et toujours présent

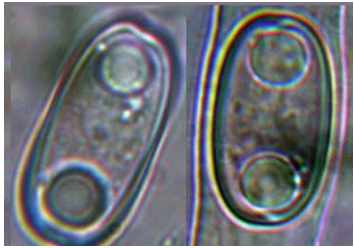


(+ ou - long pour s'adapter au milieu, *voir spécimen de gauche sur la photo ci-dessus*)

Chair : mince ----- **Saveur** : douce ----- **Odeur** : faible



Sarcoscypha (Les Pézizes écarlates)

Pour les différencier, un petit tableau comparatif :

	pézizes écarlates		
	jurana	austriaca	coccinea
Nom vernaculaire	Pézize écarlate des tilleuls	Sarcoscypha d'Autriche	Pézize écarlate Coupe des elfes
Apothécie (bord)	Marge plus ou moins crénelée, pubescente (9)		
Apothécie Face externe (poils)	Flexueux (5) longs > 430 µm	nettement flexueux (5) longs < 360 µm	plus ou moins flexueux (5) longs < 210 µm
	de textura intricata (10) évoluant en textura presmatica (11) en externe		
habitat	uniquement sur bois mort de tilleul	aulne, saule , érable, robinier et parfois noisetier	différents feuillus (hêtre, orme, noisetier) jamais sous tilleul
Asques	à sommet non amyloïde (1)		
Spores (extrémités)	Tronquées souvent avec une petite dépression		jamais concaves à leurs extrémités
Spores (guttules)			
	2 grosses gouttes polaires hyalines (7) de Ø 6 µm aux extrémités en mélange avec des petites guttules (6)	nombreuses de Ø < 4,5 µm aux extrémités pour austriaca en mélange avec un amas de guttules (6)	amas aux extrémités de guttules (6) plus petites
Présence en Métropole	Inconnue dans la majorité des départements	Serait plutôt montagnarde	Fréquente, plus hivernale et précoce que S. austriaca

NB 2 :

Espèces non découvertes à ce jour :

En Limousin (Corrèze, Creuse & Haute-Vienne)

SML :

Sarcoscypha jurana

En Charente-Maritime, Charente et Deux-Sèvres

MycoCharentes (Patrice TANCHAUD) :

Sarcoscypha jurana

&

Sarcoscypha austriaca



19/02/2022

Sarcoscypha coccinea

Photo Michel ARDILLIER



Sarcoscypha (Les Pézizes écarlates)



Photo →

prise avec
Pierre ROUX
le 02/09/2007
dans une forêt
de tilleuls en
Moldavie





Sarcoscypha (Les Pézizes écarlates)



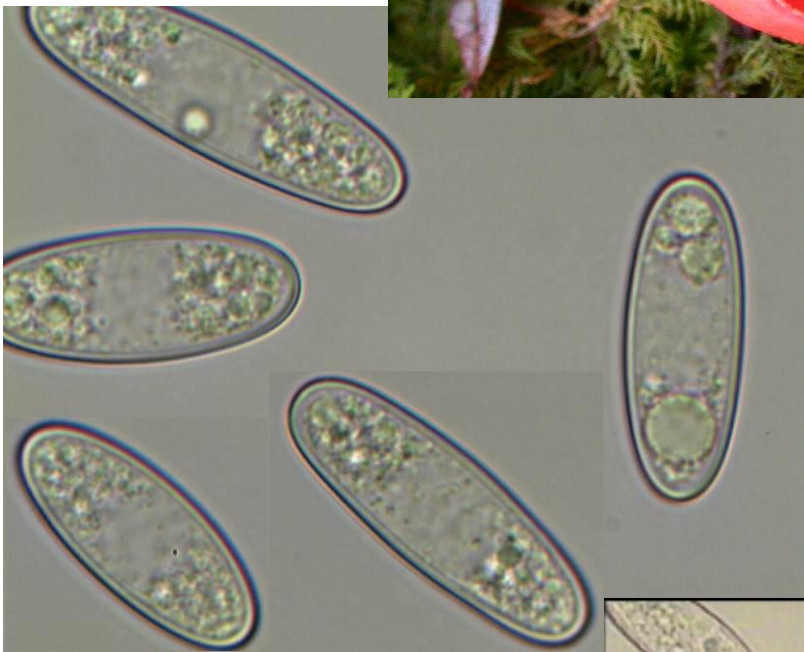


Sarcoscypha (Les Pézizes écarlates)

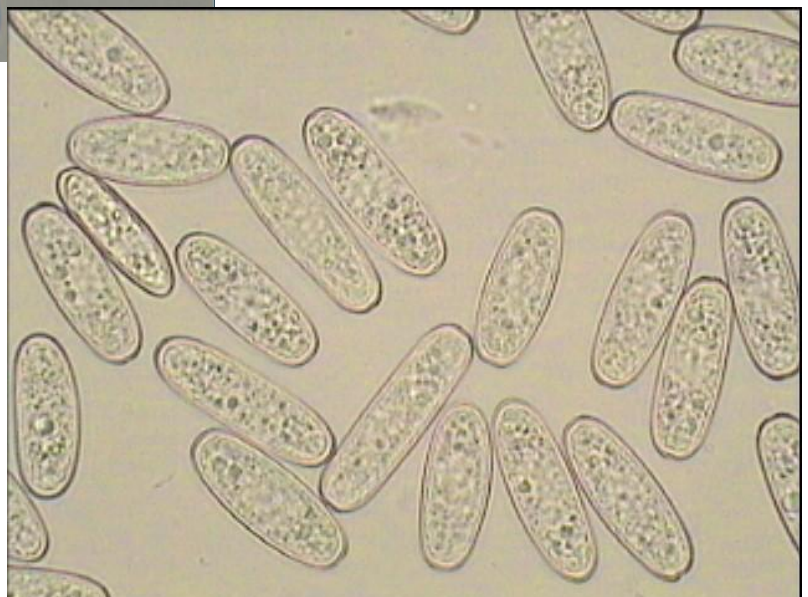
Étude microscopique de *Sarcoscypha coccinea* d'Alain BRISSARD :

Récolte de 2004 →

Entre
St Junien-les-Combes (87)
et
Roussac (87)
dans une allée forestière



spores à nombreuses guttules (6) et à
extrémités non tronquées
=> *S. coccinea*





Sarcoscypha (Les Pézizes écarlates)

Études microscopiques de Sarcoscypha coccinea :

Asques (3) et pigments incrustants →
(photo Alain Brissard)



Les asques (3) ne différentient que *S. jurana*.

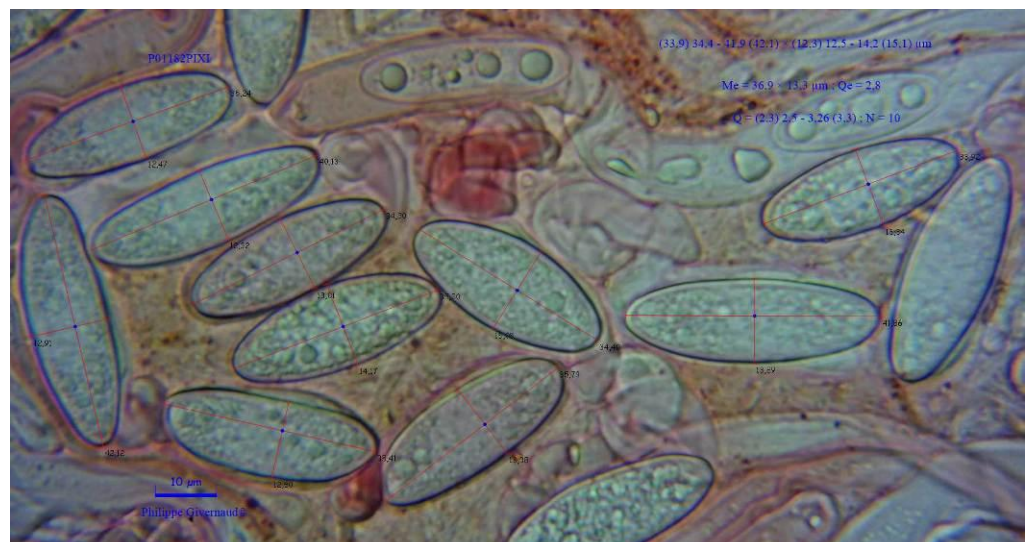


Mais les spores à
nombreuses
guttules (6) et à
extrémités non
tronquées
=> *S. coccinea*

← Spores
(Photo Michel
Ardillier)

spores jamais concaves à leurs extrémités => *S. coccinea*

Spores →
(Photo Philippe Givernaud)



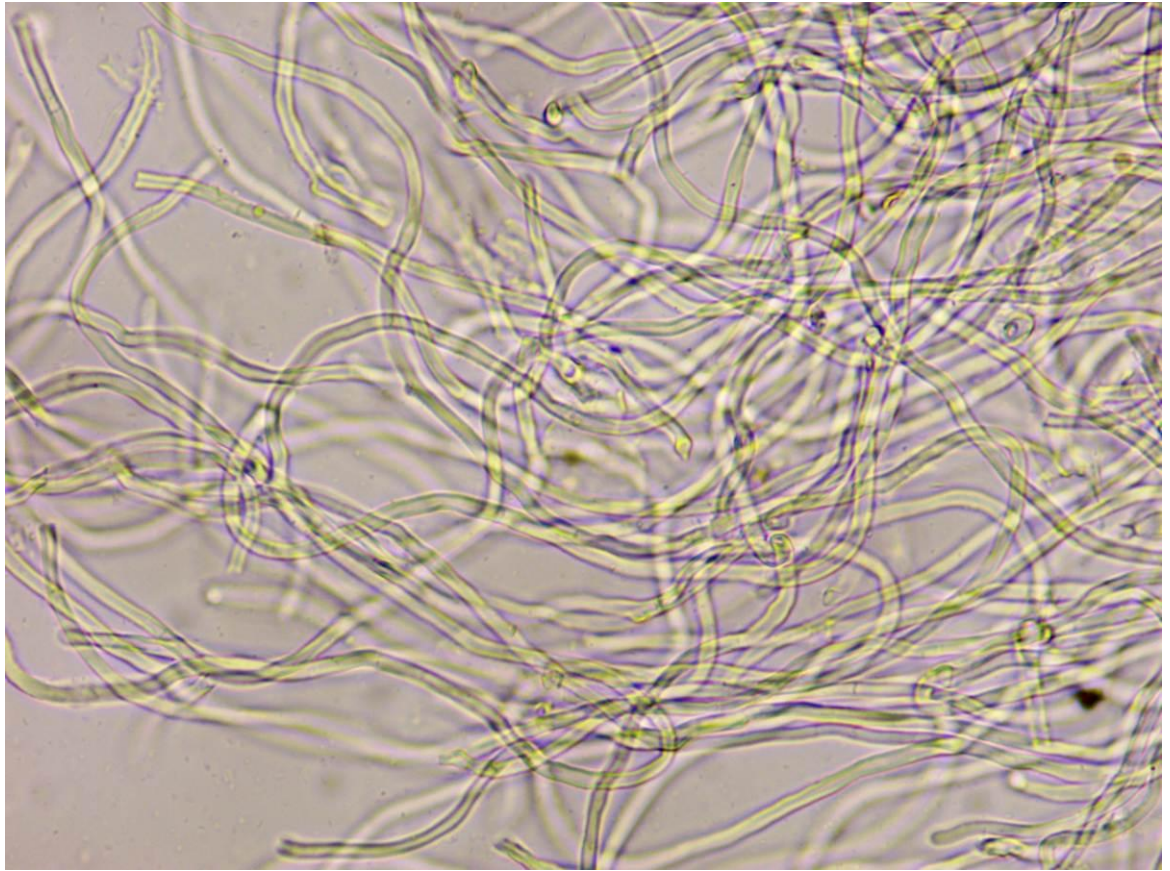


Sarcoscypha (Les Pézizes écarlates)

Étude microscopique de *Sarcoscypha austriaca* de Michel ARDILLIER :

Récolte étudiée : de février 2021, bords du ruisseau de la Gassolière, affluent de la Semme, Fursac (23)

des poils
hyalins(7)
flexueux (5)



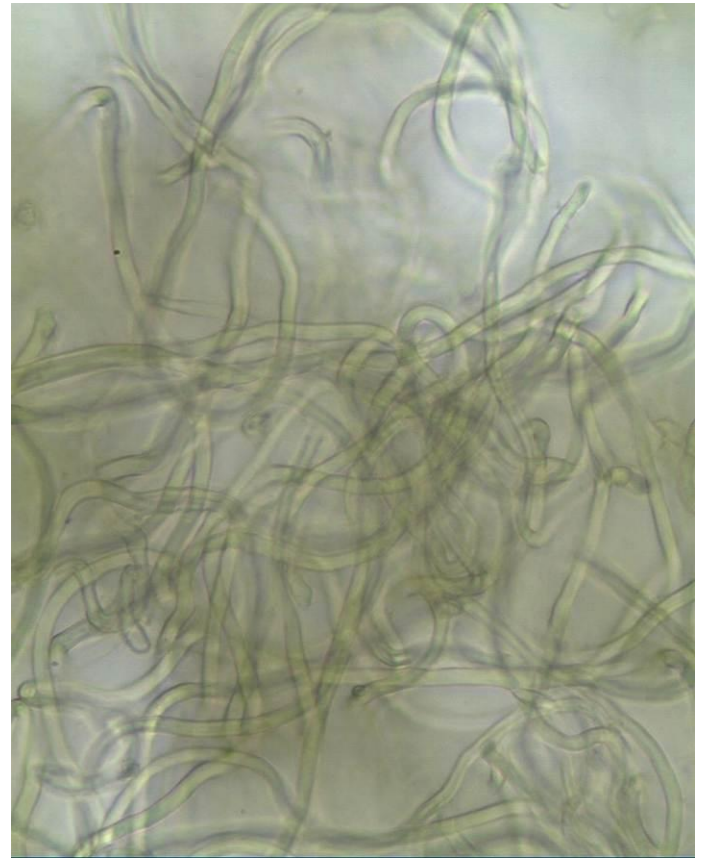
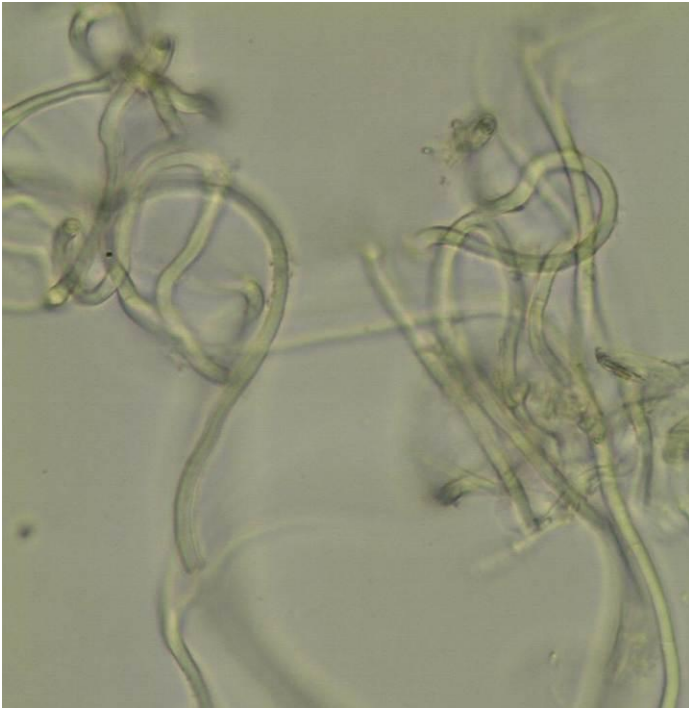
Spores avec
nombreuses
guttules (6) et
des
extrémités
souvent
tronquées
voire
légèrement
concaves =>
S. austriaca



Sarcoscypha (Les Pézizes écarlates)

Étude microscopique de *Sarcoscypha austriaca* d'Alain BRISSARD :

Récolte étudiée du 15/02/2025



← Excipulum ectal (4) ↑
de textura intricata (10) à hyphes (8) hyalines (7)
d'où émergent des poils hyalins
nettement flexueux (5) voire spiralés

objectif x40

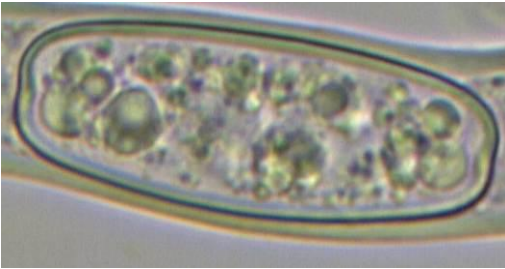
Paraphyses filiformes →
Non renflées au sommet,
Contenant un pigment granuleux
rouge

Objectif x 100





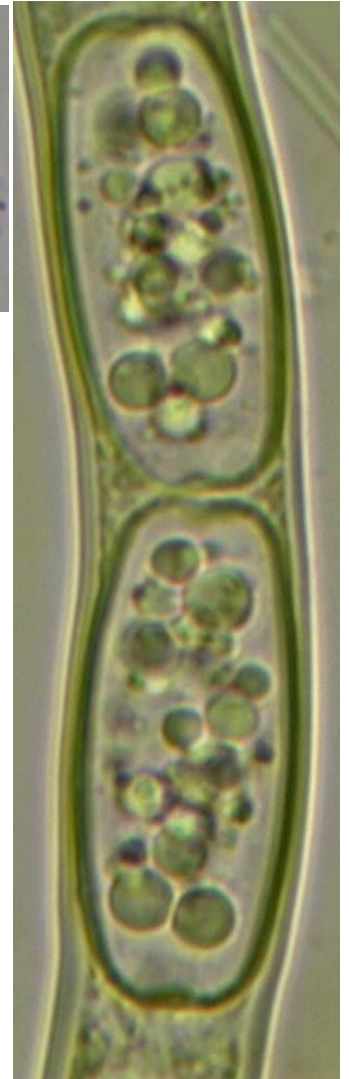
Sarcoscypha (Les Pézizes écarlates)



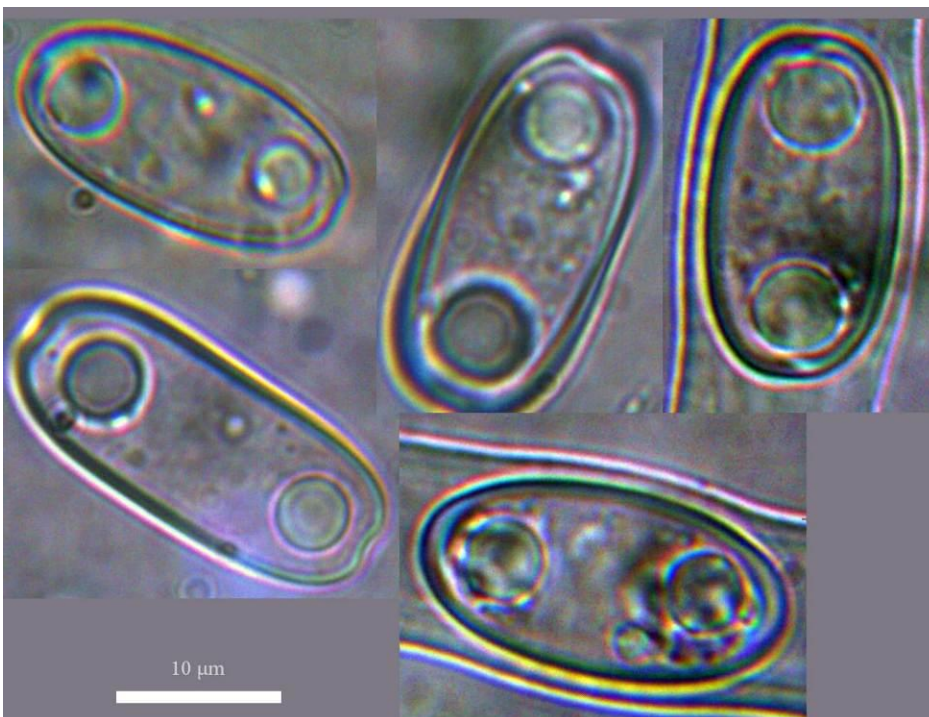
Les spores (Objectif x100) de **Sarcoscypha austriaca** →

Guttules (6) très nombreuses donc Sarcoscypha jurana éliminée

Se distinguent de celles de **Sarcoscypha coccinea**, par leurs **spores majoritairement légèrement plus larges** (13 – 15 μm) contre (10 – 12 μm) et par leurs extrémités souvent tronquées **voire légèrement concaves**



Étude microscopique de Sarcoscypha jurana de Lionel FERRY (Champignons des Ardennes) :



← Spores de **Sarcoscypha jurana**

Espèce rare trouvée dans les Ardennes et régions voisines

Voir la page de leur site : [Champignons des Ardennes](#)



Sarcoscypha (Les Pézizes écarlates)

Glossaire mycologique :

- (1) Amyloïde = Se colorant en gris-bleu dans les réactifs iodés
- (2) Apothécie : Fructification (sporophore) en forme de coupe caractéristique des Discomycètes (Ascomycota) dont la partie fertile (hyménium) tapisse la face interne
- (3) Asque = Cellule reproductrice des champignons ascomycètes (d'où leur nom asco...) dont font partie les truffes, les morilles et les pézizes, et qui sont en forme de sac généralement allongé contenant le plus fréquemment 8 spores
- (4) Excipulum ectal : Couche (strate) de la chair qui se situe le plus à l'extérieur.
- (5) Flexueux = Qui présente des courbures ; qui ondule, serpente
- (6) Guttulé = contenant des guttules = gouttelettes internes
- (7) Hyalin = transparent et incolore
- (8) Hyphe = Chaîne de cellules fusionnées ou non, et constituant le mycélium. Nom masculin dans les dictionnaires, mais employé au féminin par les mycologues.
- (9) Pubescent = portant des poils fins, souples, courts, plus ou moins espacés
- (10) Textura intricata = expression employée pour définir une couche (strate) composée d'hyphes allongées, +/- densément, entrecroisées, emmêlées
- (11) Textura prismatica = expression employée pour définir une couche (strate) composée de cellules +/- rectangulaires
- (12) Tomenteux = recouverte de poils épais, à la façon d'un feutre

Quelques références iconographiques et bibliographiques :

MycoCharentes Patrice TANCHAUD [Fiche 68](#) (Sarcoscypha coccinea)

GEPR 5 Guillaume EYSSARTIER et Pierre ROUX page 1114

Champignons d'Europe 2024 Régis COURTECUISSÉ 34 page 192