



Elaiopezia polaripapulata (J. Moravec) Van Vooren

Synonymes :

Galactinia polaripapulata J. Moravec, Česká Mykol., 23 (1): 33 (1969)

Peziza polaripapulata (J. Moravec) K. Hansen, Nordic J. Bot., 18 (5): 619 (1998)

Division : Ascomycota
Ordre : Pezizales

Classe : Pezizomycetes
Famille : Pezizaceae

Découvertes :

Le 1 septembre 2020 : Saint Goussaud (23), Tourbière du Fieux. Habitat : sur des débris non déterminés, sur les bord exondés du ruisseau

Le 25 août 2022 : Saint-Goussaud (23), Tourbière de Friolouse. Habitat : un exemplaire sous saules aulnes et bouleaux, sur la terre noire d'une sente tracée par les animaux.



Étude macroscopique :

Apothécies de 1-1,5 (2) cm de diamètre, obconiques, épaisses et brièvement stipitées, puis plates, aplaties et progressivement stipitées, à peine sessiles, à l'extérieur brun-olivacé, à marge progressivement pubescente, olivacée-ocre-verdâtre, vert olive saturé. (Photos macro à plusieurs dates,)

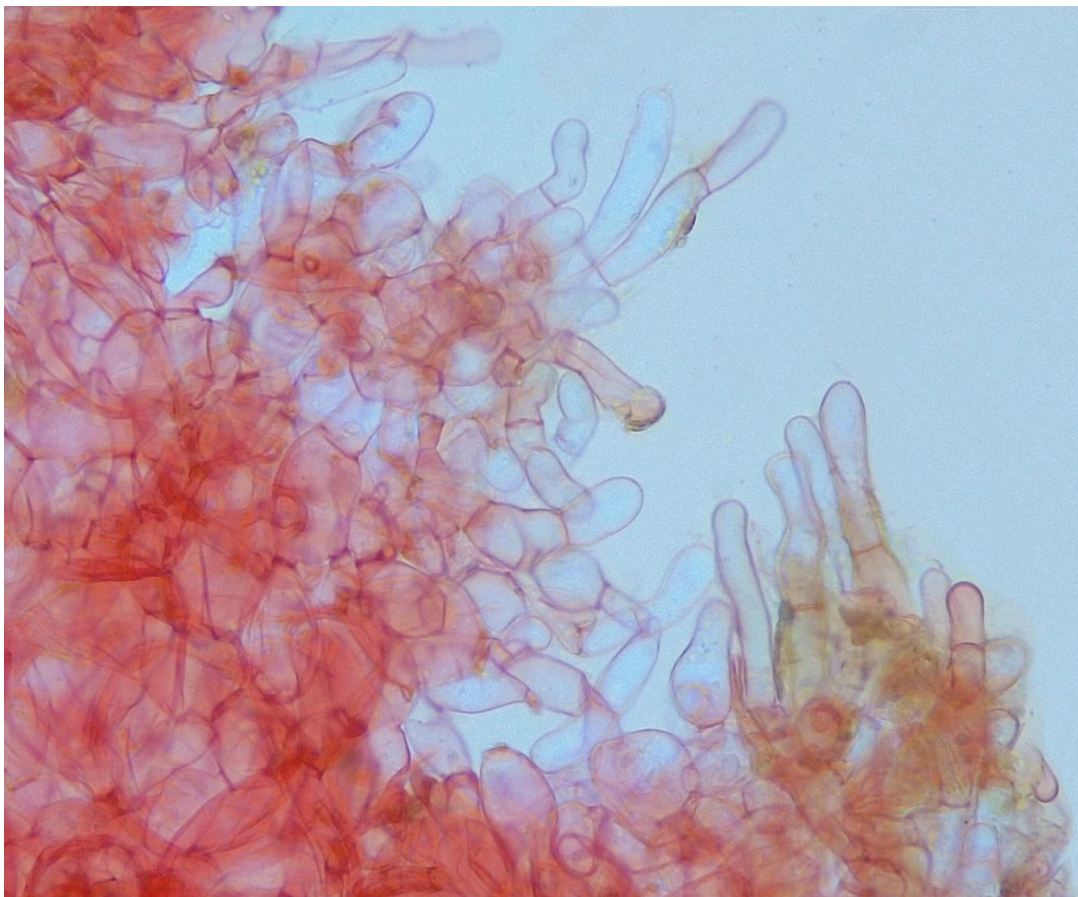


Elaiopezia polaripapulata (J. Moravec) Van Vooren

Synonymes :

Galactinia polaripapulata J. Moravec, Česká Mykol., 23 (1): 33 (1969)

Peziza polaripapulata (J. Moravec) K. Hansen, Nordic J. Bot., 18 (5): 619 (1998)



Étude microscopique d'Henri NOGUÈRE :

← Excipulum ectal

Excipulum ectal
constitué de cellules
sphériques ou
inégalement
ellipsoïdales et de
cellules cylindriques
grosières, septées,
de 7 à 30 μ de large.



Elaiopezia polaripapulata (J. Moravec) Van Vooren

Synonymes :

Galactinia polaripapulata J. Moravec, Česká Mykol., 23 (1): 33 (1969)

Peziza polaripapulata (J. Moravec) K. Hansen, Nordic J. Bot., 18 (5): 619 (1998)

Apex de paraphyse

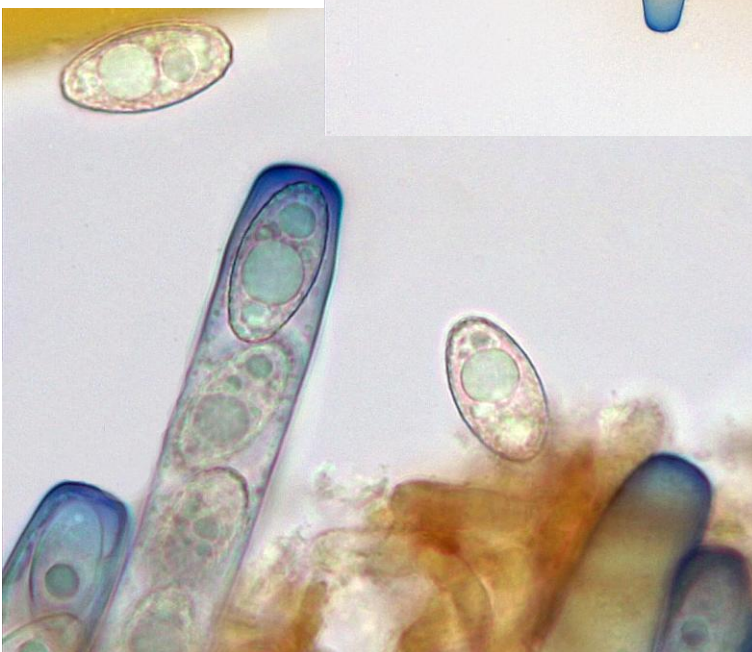
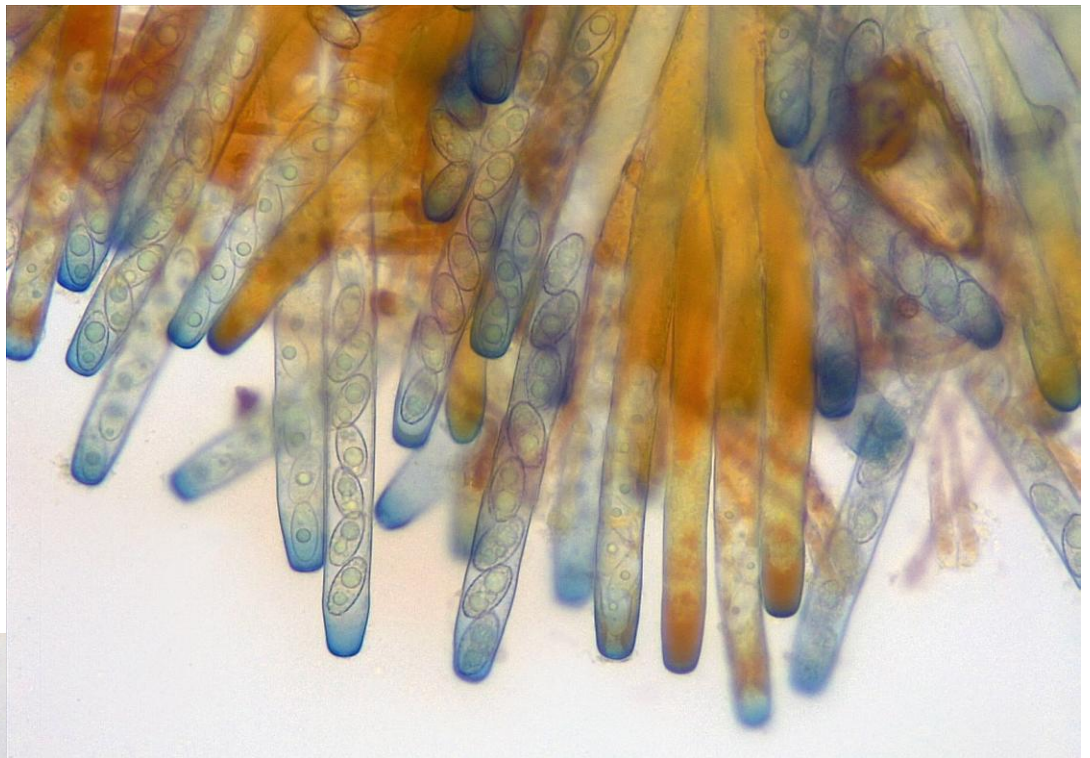


Paraphyses
filiformes, 2-3 μ ,
épaisses.

Apex
progressivement
épaissi (3,5-5,6 μ),
droites.

Asques octosporés J+,
230-260 \times 11 μ ,
cylindriques.

Apex tronqué à clavé.





Elaiopezia polaripapulata (J. Moravec) Van Vooren

Synonymes :

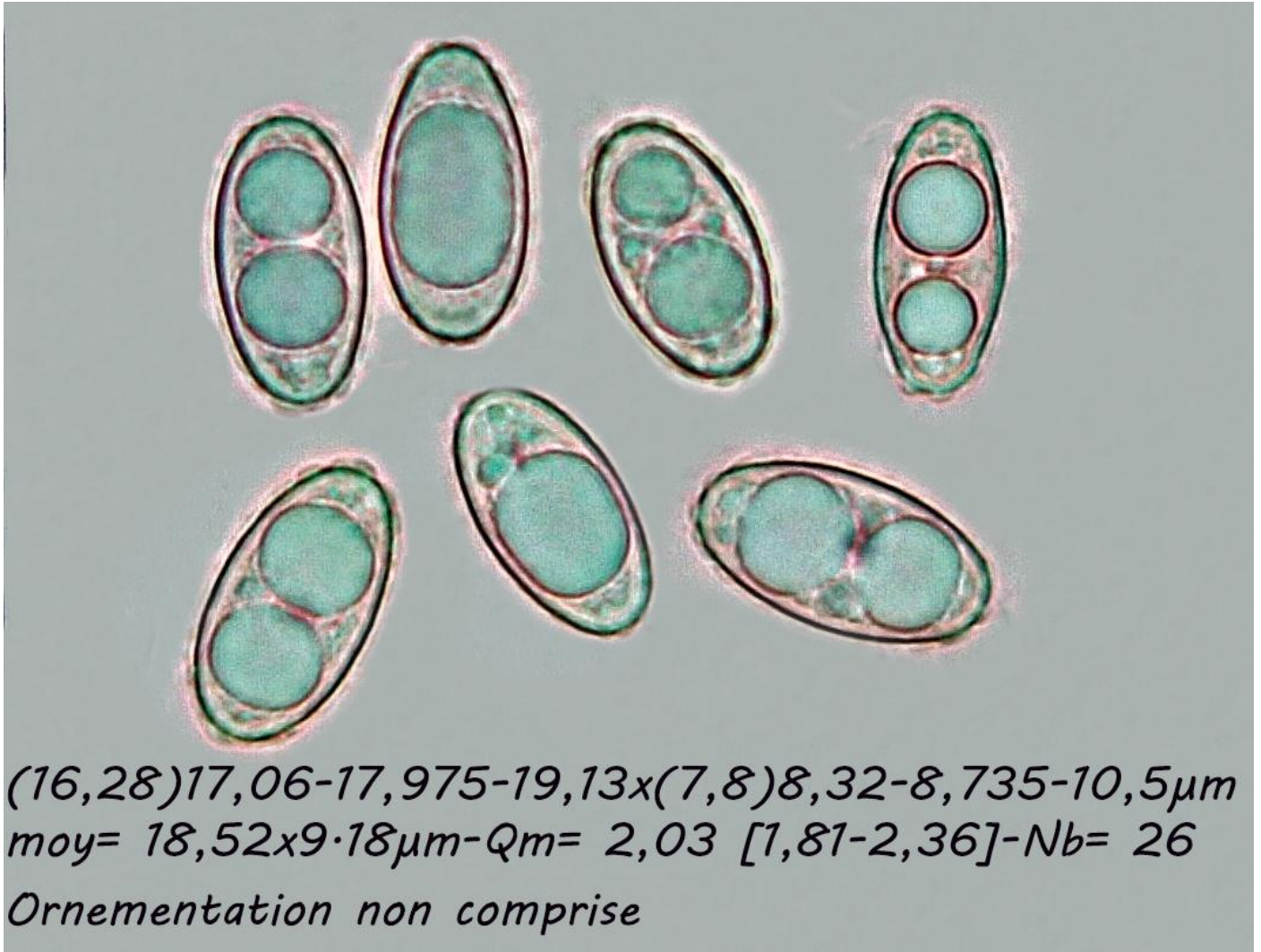
Galactinia polaripapulata J. Moravec, Česká Mykol., 23 (1): 33 (1969)

Peziza polaripapulata (J. Moravec) K. Hansen, Nordic J. Bot., 18 (5): 619 (1998)

Spores ellipsoïdes 16,3-19 × 8,5-10,8 μ, d'abord remplies de plasma granulaire, verruqueuses.

Ornementation haute de 0,4 à 1,4 μ de diamètre, de 2 à 2,8 μ de diamètre aux pôles.

Sporée non obtenue.



$(16,28)17,06-17,975-19,13 \times (7,8)8,32-8,735-10,5 \mu m$
 $moy = 18,52 \times 9,18 \mu m - Qm = 2,03 [1,81-2,36] - Nb = 26$

Ornementation non comprise

Commentaires et remarques :

Étymologie : du grec ancien ἐλαία (elaía) signifiant « olive »
et πέζις (pezis) signifiant « champignon sans pied »

Espèce rare, déroutante par ses teintes qui vont du brun au vert, et par les spores tronquées formant des capuchons aux pôles. Taxon largement répandu mais très rare.