



Conocybe pubescens (Gillet) Kühner (1935)

Division : Basidiomycota
Ordre : Agaricales

Classe : Agaricomycetes
Famille : Bolbitiaceae

Introduction :

Habitat : sur fumier ou sol fumé, plus rare sur débris de bois

Découverte d'Henri NOGUÈRE : le 8 avril 2017, Tourbière de l'Etang de Gouillet à Saint-Sylvestre (Haute-Vienne), dans un bois d'épicéas assez sec en bordure de la zone humide, quelques exemplaires poussant sur un tas de débris de bois et d'aiguilles avec de la mousse humides en dessous. Alt. 437 m ; parcelle 139.

Étude macroscopique :

Chapeau : 7-18 mm sur 17 mm de hauteur (brun, brun orangé, orangé)

Lames : adnées, crème puis rouille

Pied : 45-65 x 2-2.5 mm, cylindrique, densément pruneux surtout vers le haut, bulbilleux



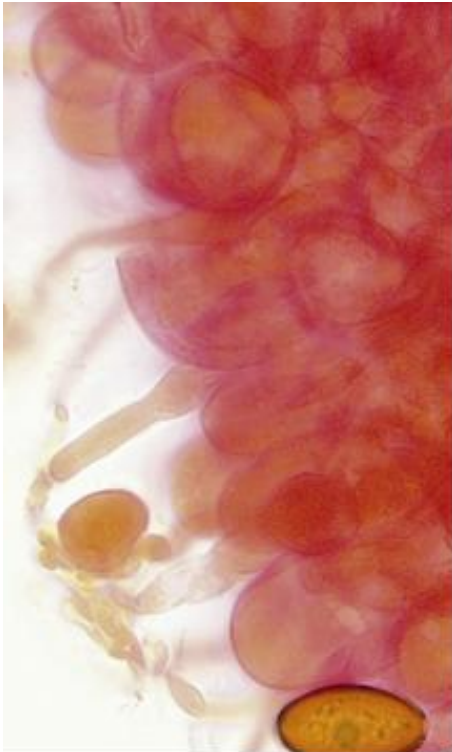


Conocybe pubescens (Gillet) Kühner (1935)

Étude microscopique d'Henri NOGUÈRE :

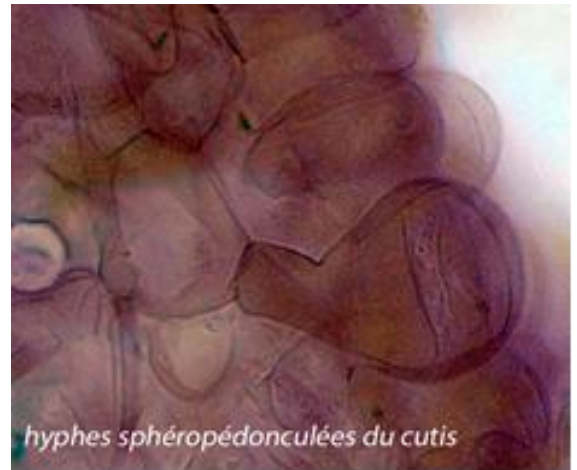
Boucles observées dans tous les tissus

Étude du chapeau :

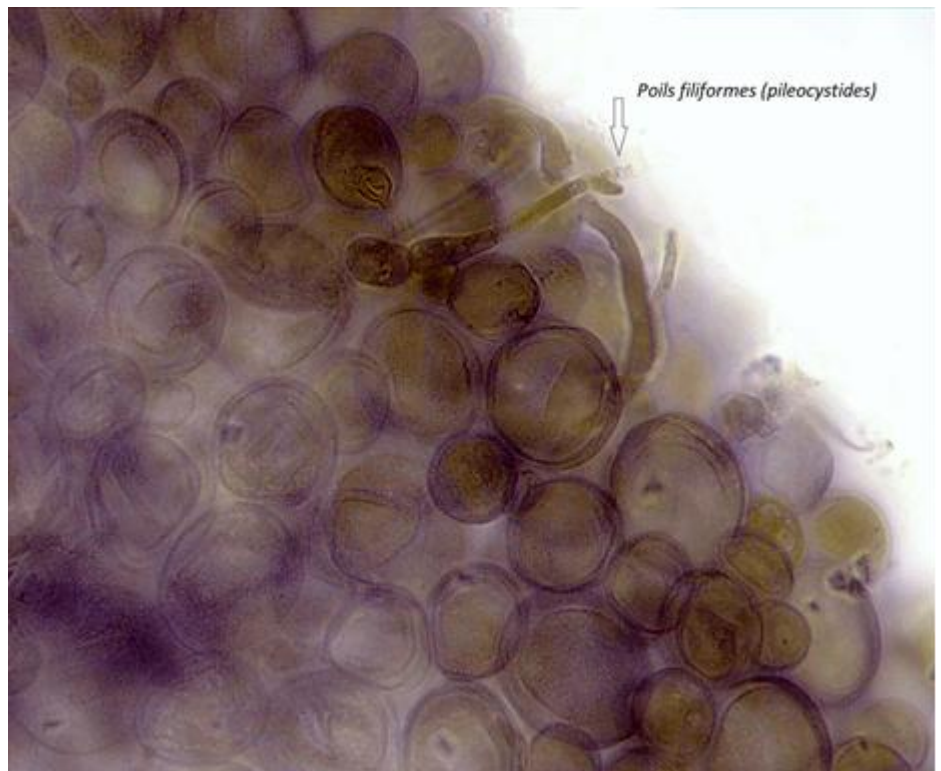


Epicutis constitué de pileocystides ressemblant aux cheilos mêlées à des pileocystides cylindrofiliformes

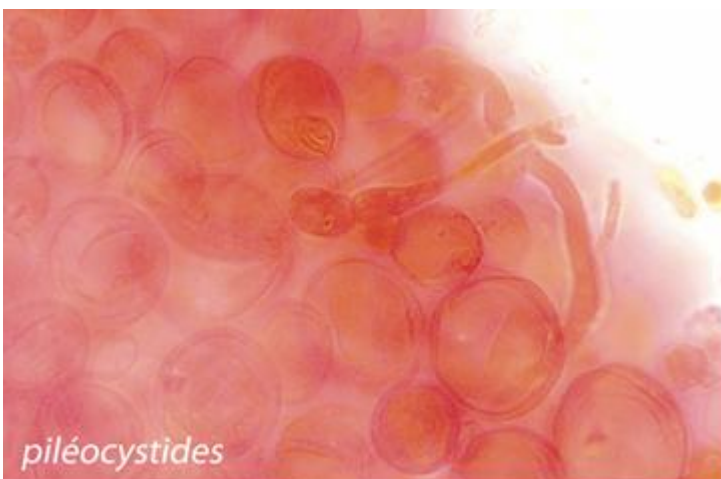
← Cutis →



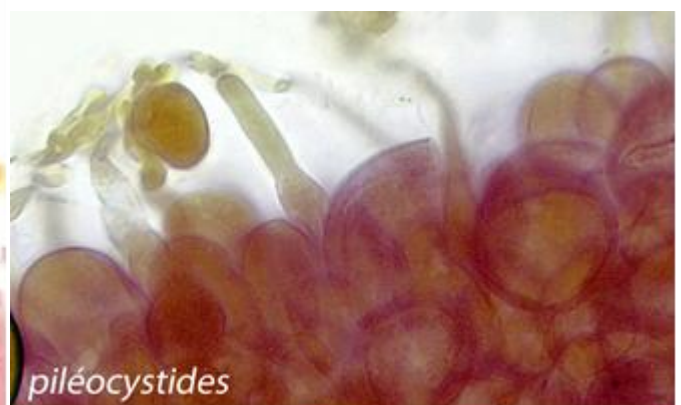
hyphes sphéropédonculées du cutis



Poils filiformes (pileocystides)



pileocystides



pileocystides



Conocybe pubescens (Gillet) Kühner (1935)

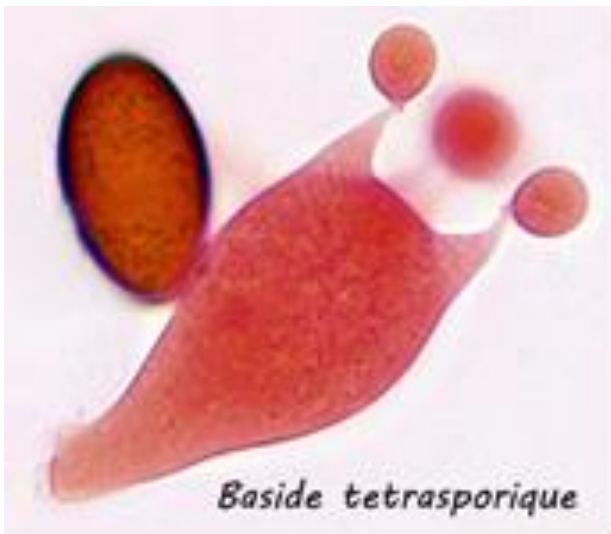
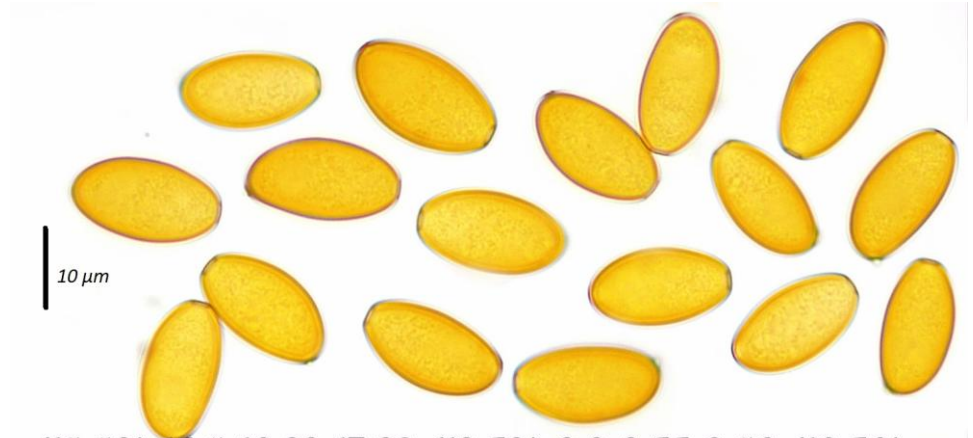
Étude des lames :

Grandes spores ellipsoïdes, lisses, pore germinatif net et vue de face, lenticulaire

N=56 : (14.48)-15.4-16.89-17.83-(18.59) x (7.89)-8.2-8.555-9.46-(10.50) μm .
Qm1.88

Spores →

(14.48)-15.4-16.89-17.83-(18.59)x8.2-8.55-9.46-(10.50) μm
Moy= 16.65x9.55 μm Qm= 1.88[1.74-1.88] Nb= 56



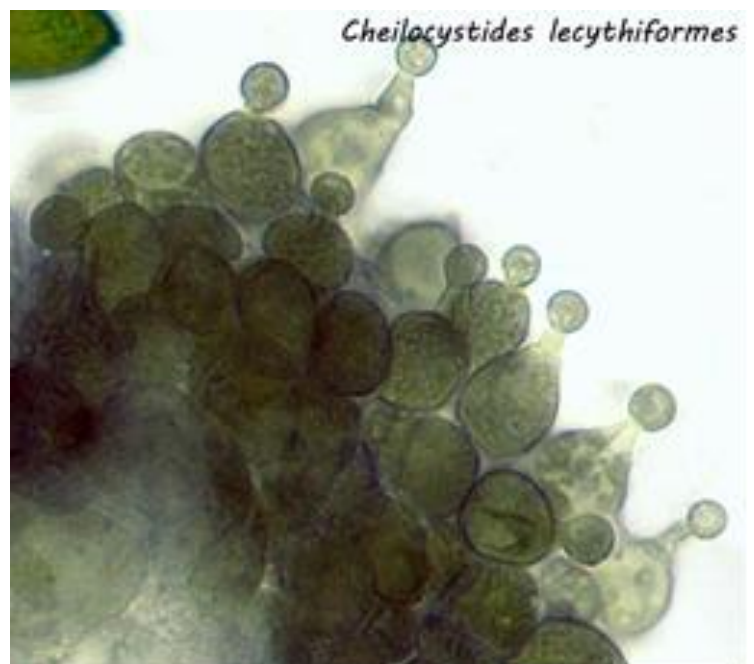
Baside tetrasporique

← Basides : N= 9 : 22.57-31.95 x 14.60-16.63 μm , tétrasporiques, sphéropédonculées

Cheilocystides →

14.90-22 x 7.07-12.13 x 3.27-4.22 μm
lécythiformes

Pleurocystides non observées



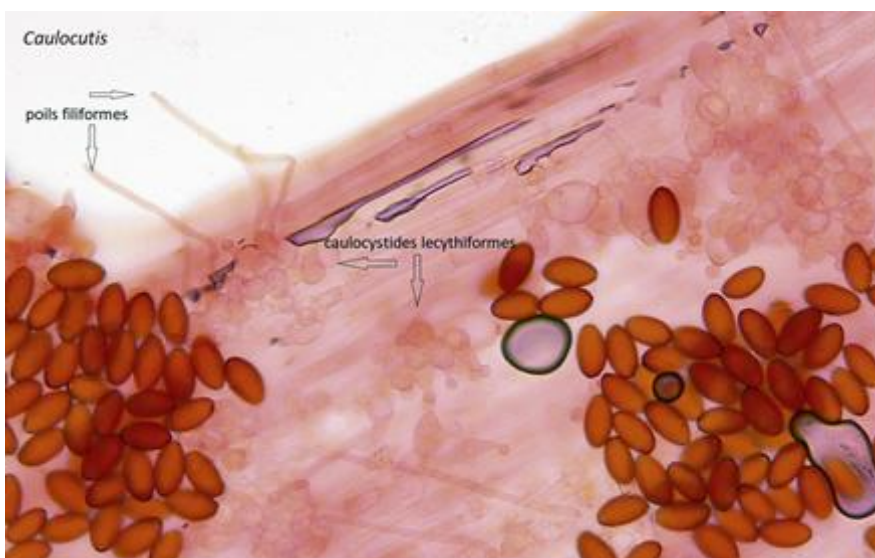
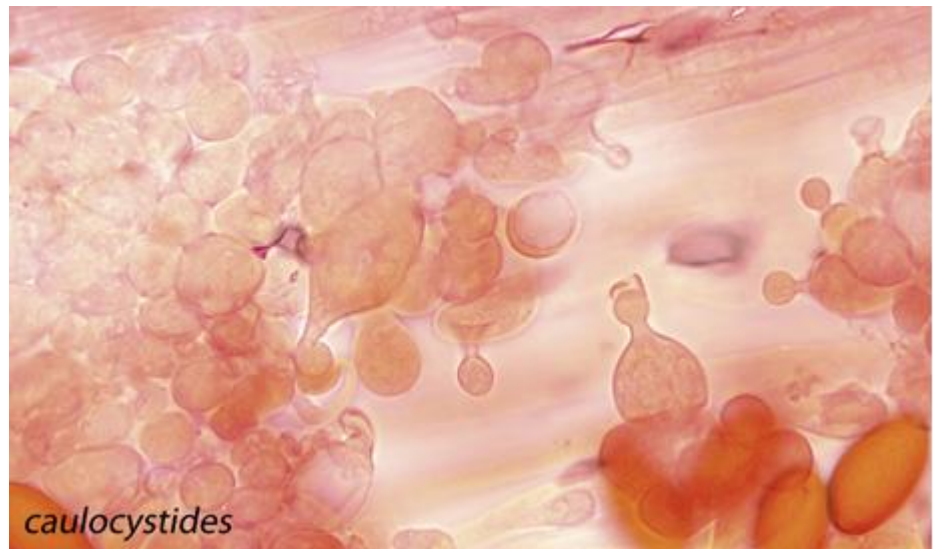


Conocybe pubescens (Gillet) Kühner (1935)

Étude du pied :

Les caulocystides sont constituées de caulos ressemblant aux cheilos mélangées avec des caulos cylindro-filiformes.

Le caulocutis à poils cylindrofiliformes et les caulocystides lécythiformes mêlées à des poils cylindrofiliformes nous amènent dans la section Mixtae des Conocybe



Commentaires et remarques :

Dans les conocybes, la section Pilosellae **n'a pas de caulos lécythiformes** :

Conocybe macrospora est bisporiques.

Conocybe subpubescens a des spores plus courtes.

Conocybe puchella est ressemblant mais beaucoup moins fréquent.

Conocybe merdaria est majoritairement bisporiques.

Confusions possibles :

Avec une écologie similaire, à noter que la non-observation des caulocystides pourrait conduire à trois espèces sosies : **Conocybe singeriana**, **Conocybe magnispora** et **Conocybe farinea** (ce dernier possédant une forte odeur farineuse).

Quelques références iconographiques et bibliographiques :

- Fungi Europaei, Conocybe & Pholiotina, Anton Hausknecht, p. 289
 - DM 84, M. Bon, p.70
- Guillaume EYSSARTIER & Pierre ROUX, GEPR 5 page 690
 - Patrice TANCHAUD, mycocharentes, [fiche 2133](#)