



Conocybe apala (Fries) Arnolds

Synonymes : Conocybe huijsmanii, Conocybe elegans
Conocybe à pied blanc

Division : Basidiomycota
Ordre : Agaricales

Classe : Agaricomycetes
Famille : Bolbitiaceae

Introduction :

Habitat : dans les herbes et la pelouse de jardins
Découvert à Saint-Sulpice-Laurière, le 9 juillet 2020

Étude macroscopique :

Chapeau 2-6 cm, plus ou moins conique, hygrophane, ochracé brunâtre puis blanchâtre.

Lames blanchâtre crème puis rouille à maturité.

Stipe blanc à jaunâtre avec l'âge, pruneux, bulbeux à la base.

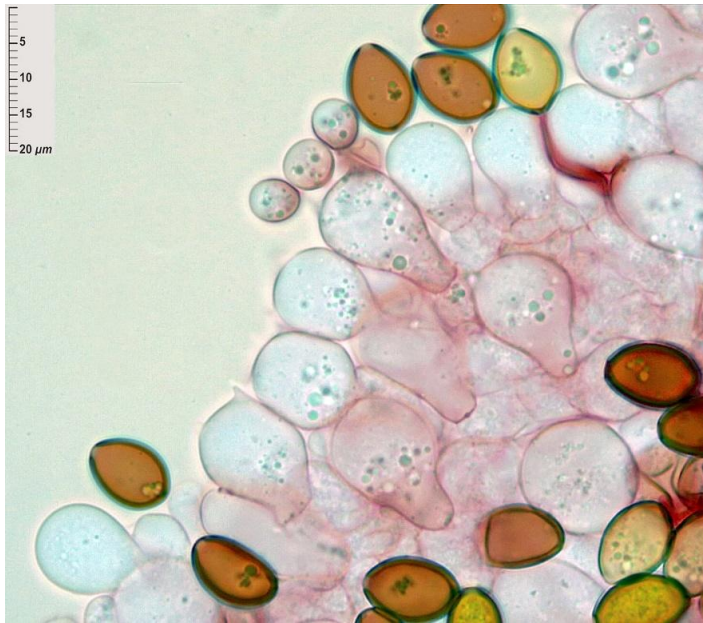


Photo Henri NOGUÈRE



Conocybe apala (Fries) Arnolds

Synonymes : *Conocybe huijsmanii*, *Conocybe elegans*
Conocybe à pied blanc



Étude microscopique Henri NOGUERE :

Étude des lames :

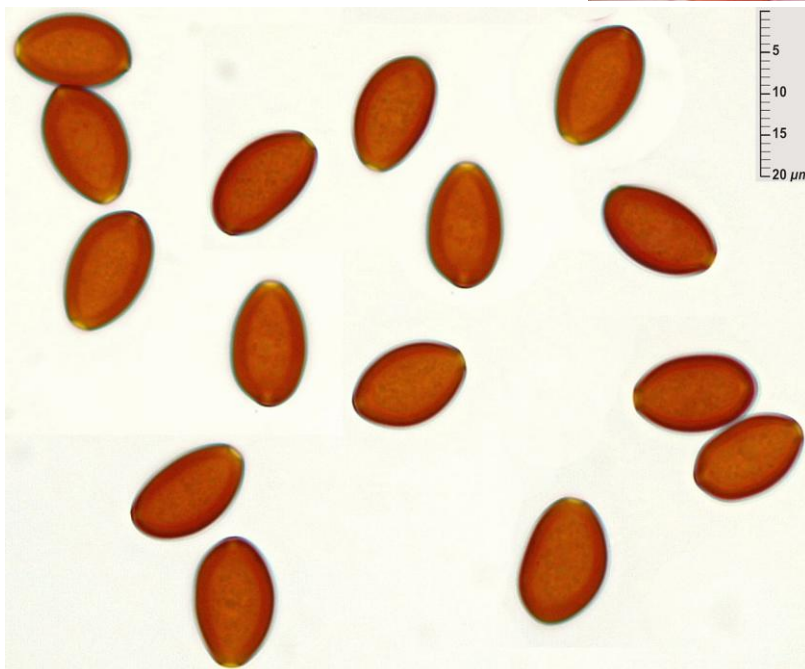
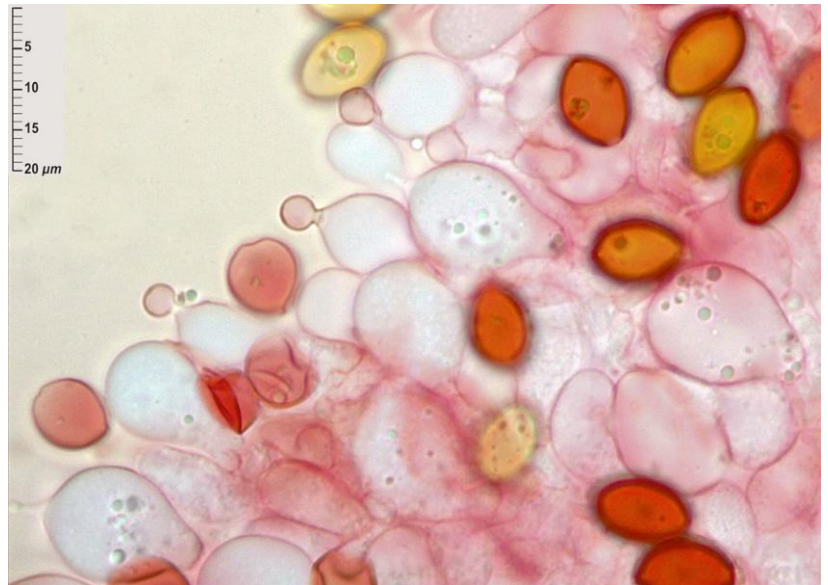
← Arête, basides

Basides 4 spores, 17.82-26.93 x 12.13-15.64 μm

Pseudoparaphyses nombreuses
sphéropédunculées, 16.63-24.48 x 11.35-15.53 μm

Cheilocystides →

Cheilocystides lécythiformes (en forme de quille), 17.27-23.44 x 7.78-8.73 μm ;



Spores non lentiformes rarement et légèrement mitriformes, à paroi épaisse, colorées dans KOH, pore germinatif net.

Spores profil :

Lxl: N= 18 - (12,23)12,94-14,465-
15,38(15,46) x (7,15)7,38-8,14-8,69(8,85)
 μm
Qm= 1.80

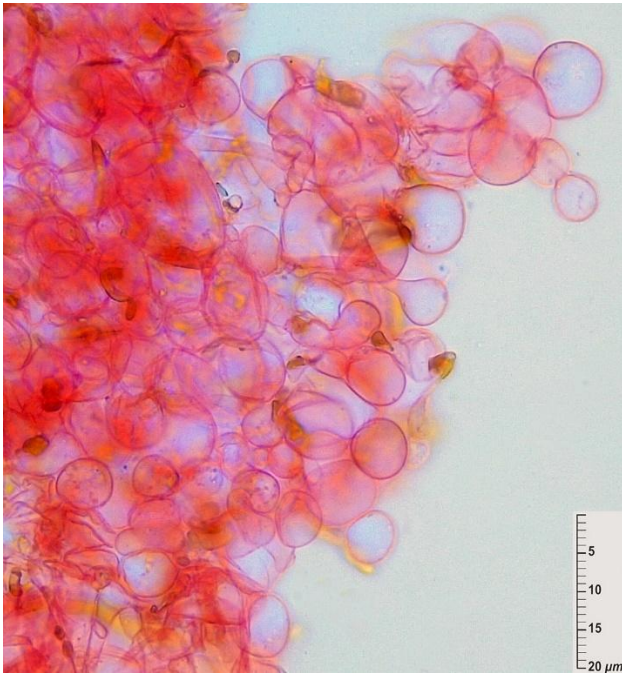
Spores face :

Lxl: N= 22 - (13,04)13,66-13,67-
14,98(15,28) x (7,94)8,14-8,67-9,05(9,22)
 μm
Qm= 1.65



Conocybe apala (Fries) Arnolds

Synonymes : **Conocybe huijsmanii**, **Conocybe elegans**
Conocybe à pied blanc



Étude du chapeau :

← Suprapellis

Piléocystides lécythiformes absentes

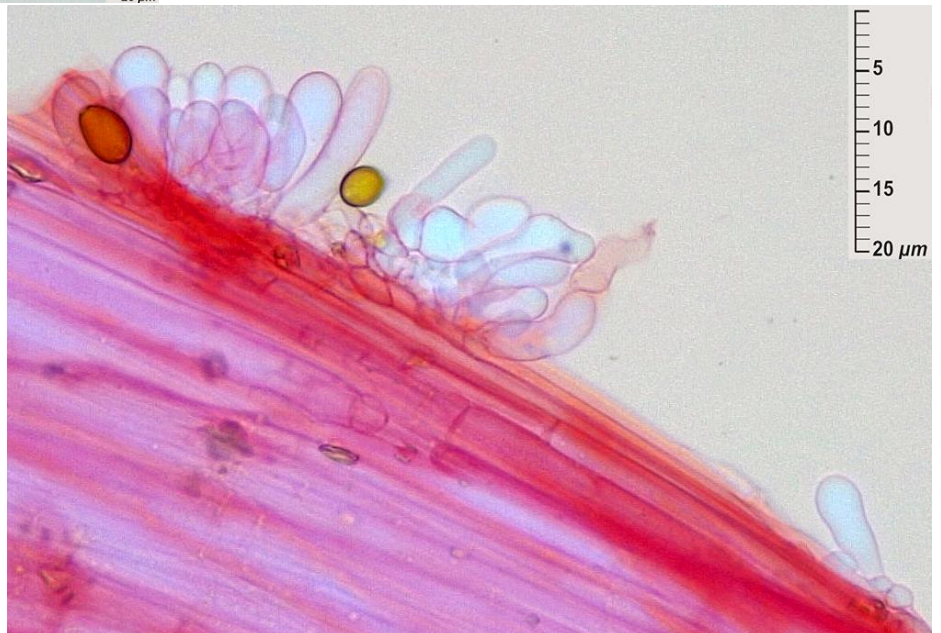
Piléipellis constitué de cellules sphéropédonculées

Étude du pied :

Caulocystides →

Caulocystides fusiformes,
ventrues ou cylindriques

Caulocystides lécythiformes
absentes



Commentaires et remarques :

Espèce placée dans la Section Pilosellae, pouvant rapidement ressembler à **Conocybe albipes** dès l'instant où les exemplaires sèchent et perdent leur couleur ocre initiale. La distinction ne devient alors pas évidente, les spores de **Conocybe albipes** sont légèrement supérieures, ce qui ne semble pas toujours le cas malgré tout.

Ce **Conocybe apala** est probablement peu fréquent, ingrat de détermination comme beaucoup d'espèces du genre.

Quelques références iconographiques et bibliographiques :

- MycoCharentes, Patrice TANCHAUD : [fiche 3104](#)